

11天高海拔之旅



少女峰 · 馬特洪峰 · 布里恩茲湖 · 帕多瓦
米蘭 · 貝爾加莫 · 法拉利博物館

CLS11



策馬特 - 跨越阿爾卑斯高空纜車 (Matterhorn Alpine Crossing Cable Car)



全新開幕的高空纜車是壯觀的高山旅程，將瑞士和意大利兩國連接起來。這條全新纜車線是整個建設計畫的最後一段，全程可欣賞馬特洪峰美景。纜車從海拔3883公尺的Klein Matterhorn站連接至海拔3458公尺的意大利Testa Grigia站，全程約1.5小時。這條新纜線是阿爾卑斯山區海拔最高的跨境移動，整個旅程無縫銜接了瑞士和意大利的自然和文化遺產，更讓旅客能以前所未見的視角欣賞馬特洪峰。



行程特點:

- 坐上「跨越阿爾卑斯高空纜車」飛越瑞士意大利，一嚐阿爾卑斯山區海拔最高的跨國移動
- 暢遊瑞士首都及被譽為噴泉之都的「伯恩」，在這座被列入世界文化遺產的舊城區漫步
- 「英格堡」預留充裕時間，於五大名峰之一「鐵力士山」上自費滑雪體驗或參加多姿多彩的雪地活動如冰川樂園、旋轉纜車，也能走走全歐洲最高的懸崖吊橋步道
- 走訪「法拉利」起源地摩德納，參觀「法拉利博物館」展開一場超跑朝聖之旅
- 增遊浪漫打卡熱點，人氣韓劇《愛的迫降》攝影場景及被稱為瑞士最純淨的湖泊—「布里恩茲湖」，欣賞美麗幽靜的湖光山色
- 乘坐全新最快的「艾格快線纜車」，全程只需要45分鐘前往歐洲之巔—「少女峰」
- 古羅馬時代已經存在，漫遊北意最古老城市「帕多瓦」，參觀最古老大學之一「博宮」、藏有「歐洲繪畫之父」喬托濕壁畫代表作的「斯克羅威尼禮拜堂」等名勝
- 百年的瑞士朱古力品牌—瑞士蓮，建立了全球最大的「瑞士蓮朱古力之家博物館」，邊品嚐各種朱古力以及於世界上最高的朱古力噴泉打卡留念
- 細意遊覽意大利最北、最為迷人的兩大名城—「米蘭」與「都靈」

第一天

香港 → 杜拜/赫爾辛基 → 蘇黎世 (瑞士)

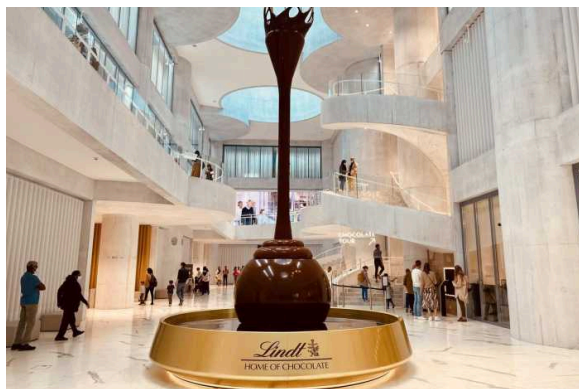
Hong Kong → Dubai/Helsinki → Zurich
(Switzerland)

團友是日晚上齊集於香港國際機場，由本公司職員協助辦理登機及行李過磅手續，乘搭豪華廣體客機由香港經杜拜或赫爾辛基轉機飛赴瑞士蘇黎世。

第二天

蘇黎世 ~ 瑞士蓮朱古力之家博物館 ~ 琉森 ~
獅子紀念碑 ~ 教堂橋 ~ 英格堡/琉森

Zurich ~ Lindt Home of Chocolate Museum ~
Lucerne ~ Lion Monument ~ Chapel Bridge ~
Engelberg/Lucerne



瑞士蓮朱古力之家博物館：瑞士蓮是享譽全球的百年朱古力品牌。瑞士蓮朱古力之家堪稱全球最大的朱古力博物館，更擁有一座高度超過9米、全世界最大的朱古力噴泉。遊客不僅可以欣賞到朱古力噴泉，還可了解瑞士蓮朱古力的悠久歷史。更可在瑞士蓮朱古力大師的指導下，親手製作出獨特的朱古力作品。

石獅紀念碑：石獅紀念碑是為了紀念1792年在法國頹勒利安犧牲的瑞士雇傭兵的英雄行為，而馬克吐溫曾形容它是「世界上最哀傷、最感人的石雕」。

早餐：航班上/自理 午餐：— 晚餐：當地餐館
住宿：H+Hotel and Spa Engelberg 或同級酒店

第三天

英格堡 ~ 全日自由活動 ~ 自費：鐵力士山滑
雪體驗/鐵力士山峰遊覽海拔(海拔約3062公尺)
~ 英格堡/琉森

Engelberg ~ Full day Free for leisure ~
Optional : Titlis Ski Experience/Titlis
sightseeing Tour ~ Engelberg/Lucerne

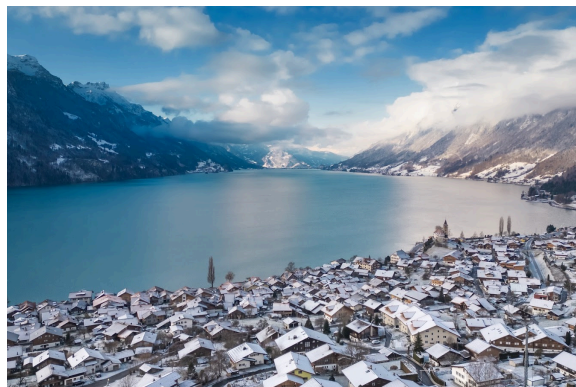


鐵力士山：鐵力士山是瑞士五大名峰之一，雖然海拔不是最高，但是是一個著名的滑雪度假勝地，擁有優質的滑雪設施。除了滑雪，它還提供多種適合初學者的雪地活動，如鐵力士峰冰河公園和冰川飛渡椅，是冰雪愛好者的樂園。還有膠雪圈、平衡滑雪板、迷你雪橇、雪地摩托車等，即使不會滑雪也能體驗雪上的速度感。此外，遊客還可以搭乘360度旋轉纜車，欣賞壯麗的冰川景色，或挑戰歐洲最高的懸崖吊橋步道。

早餐：酒店 午餐：自理 晚餐：酒店
住宿：H+Hotel and Spa Engelberg 或同級酒店

第四天

英格堡 ~ 《愛的迫降》攝影場景 布里恩茲湖
~ 格林德瓦 ~ 全新艾格快線纜車-登山火車 ~
少女峰觀景台(海拔約3571公尺) ~ 因特拉肯
Engelberg ~ Lake Brienz ~ Grindelwald ~
Eiger express ~ Rack Rail Journey to
Jungfrauoch ~ Interlaken



布里恩茲湖：少女峰山腳下的布里恩茲湖被譽為是「瑞士最純淨的湖」。這個擁有夢幻藍綠色湖水的湖畔，是電視劇《愛的迫降》的拍攝場景之一。在湖邊，主角玄彬彈奏了一曲寫給哥哥的曲子，意外地感動了女主角孫藝真，成為了該劇經典場景之一。布里恩茲湖的優美景致與動人音樂的完美結合，為旅客呈現了一幅極為唯美的畫面。



艾格快線：少女峰區最新交通工具「艾格快線」於2020年全面啟用，從格林德瓦站搭乘只需15分鐘即可抵達艾格冰川站，較之前搭齒軌列車到少女峰頂足足省了47分鐘，讓遊客有更多時間在山頂欣賞壯麗景致。為艾格快線建立的格林德瓦站設有購物區，提供紀念品商店、超市、瑞士蓮巧克力等，以及雪具、手套等裝備，一應俱全。



少女峰：登上海拔3571公尺的觀景台，一覽壯麗的冰河奇景。您可以參觀在冰河下鑿建出來的山頂冰宮，讓您體驗置身於冰河之中的另類感受。此外，您也可以搭乘電梯，前往海拔3571公尺的山頂觀景臺，欣賞到艾格峰、施雷克峰等阿爾卑斯山脈的壯麗景色。

早餐：酒店 午餐：**少女峰頂餐廳** 晚餐：酒店
住宿：Hotel Baren Am Bundesplatz 或同級酒店

第五天

因特拉肯 ~ 伯恩 ~ 時鐘塔 ~ 愛因斯坦故居
市政大樓 ~ 熊坑 ~ 《溫泉小鎮》洛伊克巴德
Interlaken ~ Berne ~ Clock Tower ~ Einstein
House ~ Bear Pit ~ Town Hall ~ Leukerbad

伯恩：瑞士首都「伯恩」的市名源自於德文中「Bär」（熊）。伯恩成功保留了完好的中世紀城市風貌，融合了自然景觀、歷史建築和現代生活。而伯恩舊城已被列入聯合國教科文組織文化世界遺產名錄，此外，伯恩擁

有長達6公里的拱廊 – 當地人喜歡稱之為“Lauben” – 是歐洲最長的有蓋購物拱廊。



《溫泉小鎮》洛伊克巴德：是瓦萊州的一個山中的溫泉小鎮，內有65處溫泉，每日可湧出共計390萬升的溫泉水；是瑞士最大的水療保健中心，是深受瑞士當地人所喜愛的溫泉度假勝地。吸引四面八方的遊客在溫泉中休閒放鬆。無論男女老幼，都能感受到溫泉浴帶來的無盡樂趣。

早餐：酒店 午餐：**伯恩傳統料理** 晚餐：酒店
住宿：Hotel de France by Thermalhotels 或同級酒店

第六天

洛伊克巴德 ~ 特施 ~ 策馬特 ~ 馬特洪峰冰川
天堂(海拔約3883公尺) ~ 冰宮 ~ 跨越阿爾卑斯
高空纜車(約1.5小時) ~ 切爾維尼亞(意大利)
~ 都靈

Leukerbad ~ Taesch ~ Zermatt ~ Matterhorn
Glacier Paradise ~ Glacier Palace ~
Matterhorn Alpine Crossing Cable Car
(around 1.5 hours) ~ Cervinia (Italy) ~ Turin

馬特洪峰冰川天堂：馬特洪峰冰川天堂景觀台海拔3883公尺，有著全歐洲最高的纜車站，山頂觀景平台可以360度欣賞阿爾卑斯群峰，是策馬特最靠近馬特洪峰的地方，壯麗的冰河美景也盡收眼底。



冰宮：馬特洪峰冰宮是世界上海拔最高的冰宮，建在15公尺深永不融化的萬年冰層裡，能夠使遊客有機會窺探冰川內部的情況，壁上透著微微藍綠色，細看還有美麗的結晶紋理。最引人注目的是，冰宮中設有開放式的冰雕作品，讓遊客能夠親身接觸、感受這座神奇的冰宮世界。



跨越阿爾卑斯高空纜車：於2023年7月才啟用，連接瑞士策馬特與意大利切爾維尼亞兩國是全新的纜車線路。從海拔3883公尺的Klein Matterhorn纜車站連接至海拔3458公尺的意大利Testa Grigia山谷纜車站。全程路線便稱為「跨越阿爾卑斯高空纜車線」。這條新纜線是阿爾卑斯山區海拔最高的跨境移動。除此之外，旅客將能在這個高度以前所未見的視角欣賞壯觀的馬特洪峰。
早餐：酒店 午餐：當地餐館 晚餐：酒店
住宿：NH Torino Lingotto Congress 或同級酒店

第七天

都靈 ~ 上帝之母教堂 ~ 聖卡洛廣場 ~ 祖雲達斯球會專門店 ~ 都靈安聯球場 ~ 貝爾加莫 ~ 上·下城區 ~ 主教座堂
Turin ~ Piazza San Carlo ~ Gran Madre di Dio ~ Juventus F.C Souvenir Shop ~ Allianz Stadium ~ Bergamo ~ Città Bassa ~ Città Alta ~ Bergamo Cathedral



上帝之母教堂：是都靈最重要的教堂之一，上帝之母教堂對於整個城市極其重要，不僅在建築和歷史上具有重要意義，作為當地居民的重要宗教場所的它也是都靈市民心目中的重要地標。其優越的地理位置和獨特的建築風格，使其成為波河邊最動人的景致。

聖卡洛廣場：位於都靈市中心的羅馬大街，是市中心其中一個最重要的廣場。廣場中央矗立著著名的“青銅馬”雕像，是都靈市中心最優雅、最富有歷史韻味的地方之一，值得遊客細細探索。



都靈安聯球場：祖雲達斯足球俱樂部是意大利最成功和最著名的球隊之一，有著悠久的歷史。都靈安聯球場作為祖雲達斯主場，配備了世界上最先進技術系統的球場之一，也是目前都靈主要的旅遊景點和標誌性建築，是意大利第一個沒有建築障礙的足球建築，稱得上是真正的黑白相間的寶石。



貝爾加莫：貝爾加莫是一座擁有悠久歷史的古城，分為上城區和下城區兩部分。上城區保留著13世紀的原貌，呈現中世紀風格的文藝復興時期特色，其中貝爾加莫主教座堂和聖瑪利亞大教堂洗禮池等景點散發濃厚歷史氛圍。下城區則有較現代化的面貌，是商業和政治中心，擁有董尼采第劇院等景點。新舊城區的結合，呈現了貝爾加莫獨特的城市風貌，是一座值得細細品味的城市。

早餐：酒店 午餐：**意大利燉飯** 晚餐：酒店
住宿：NH Bergamo 或同級酒店

第八天

貝爾加莫 ~ 維洛納 ~ 茱麗葉故居 ~
圓形競技場 ~ 帕多瓦 ~ 理性宮 ~
帕多瓦聖安多尼聖殿 ~ 博宮(包門票) ~
斯克羅威尼禮拜堂(UNESCO, 包門票)

Bergamo ~ Verona ~ Juliet's House ~ Verona
Arena ~ Padova ~ Palazzo della Ragione ~
Basilica di Sant' Antonio di Padova ~ Torre
dell'Orologio ~ Palazzo Bo ~ Cappella degli
Scrovegni (UNESCO)



維洛納：莎士比亞筆下著名戲劇「羅密歐與茱麗葉」的舞台 - 維洛納，遊覽競技場的壯觀景致、拜訪茱麗葉故居名勝，聆聽一段悽美的浪漫傳說。

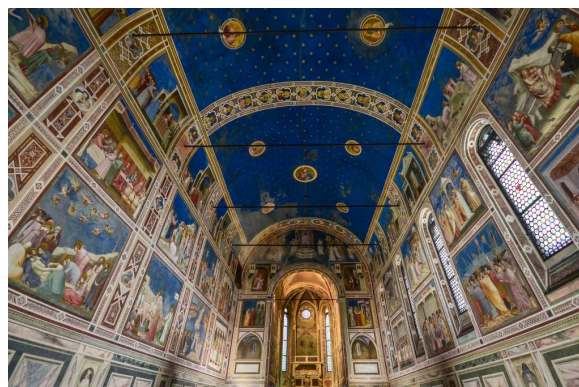
帕多瓦聖安多尼聖殿：當地人稱為「il Santo」，是一座羅馬天主教宗座聖殿，位於義大利北部城市帕多瓦。朝聖者來自世界各地，為羅馬教廷承認的八座國際朝聖堂之一。



理性宮：這座宮殿本是一座中世紀時期的市政廳建築。建於1172年，是歐洲最大的屋頂之一，亦是帕多瓦的一個重要地標，也是這座城市悠久歷史的見證。它不僅見證了帕多瓦從中世紀到現代的發展，也反映了當地政治、行政和司法制度的變遷。這座宏偉的建築物無疑是一個值得一遊的景點。



博宮：大名鼎鼎的博宮，自1539年起就是帕多瓦大學的所在地。這座融合了文藝復興和法西斯風格的建築是歐洲最古老的大學之一。博宮作為帕多瓦大學的主要校舍，見證了這所大學悠久的歷史。裏頭藏著全世界最古老及世界第一座解剖教室，歷史上哥白尼、伽利略、喬瓦尼都曾在這裡講課和研究。



斯克羅威尼禮拜堂：又稱競技場禮拜堂，被譽為是「北意隱藏版的西斯汀禮拜堂」，以其精美的濕壁畫而聞名。裡面完好地保存了「歐洲繪畫之父」喬托大約在1305年完成的循環濕壁畫，除了是他的個人代表作，更被認為是西方藝術的重要傑作。2021年，斯克羅威尼禮拜堂及其所在的帕多瓦市濕壁畫群被聯合國教科文組織列入世界文化遺產名錄，成為意大利第58處世界遺產。

早餐：酒店 午餐：**獵人燴雞** 晚餐：豐富中餐
住宿：Crowne Plaza Padova 或同級酒店

第九天

帕多瓦 ~ 費拉拉 ~ 埃斯特城堡(包門票) ~
摩德納 ~ 法拉利博物館(包門票) ~ 米蘭
Padova ~ Ferrara ~ Castello Estense ~
Modena ~ Museum Ferrari Maranello ~ Milan



埃斯特城堡：為費拉拉王朝「埃斯特家族」府邸，因免受城市暴民的攻擊而建，在他們的百年統治之下，費拉拉也成為了文藝復興時期的文化重鎮之一。埃斯特城堡是一座富有歷史和建築魅力的城堡，它見證了費拉拉的發展歷程，是了解這座城市悠久歷史的重要窗口。



法拉利博物館：這是一座專門介紹法拉利汽車歷史和文化的博物館，1990年開幕，是法拉利品牌的重要朝聖地。博物館展示了從創始人恩佐·法拉利的早年經歷到法拉利在賽車和道路車型上的輝煌成就，並收藏了從早期賽車到現代F1賽車的珍貴藏品和各種經典法拉利跑車。博物館還提供工廠參觀和試駕活動，讓遊客更深入感受法拉利的魅力。

早餐：酒店 午餐：當地餐館 晚餐：意式千層麵
住宿：Holiday Inn Milan Nord Zara 或同級酒店

第十天

米蘭～市內觀光～米蘭主教座堂～

斯卡拉歌劇院～艾曼紐二世迴廊～自由購物

→ 杜拜/赫爾辛基 → 香港

Milan～City Tour～Duomo di Milano～

Teatro alla Scala～Galleria Vittorio Emanuele

II～Free for Shopping → Dubai/Helsinki →

Hong Kong



米蘭主教座堂：經歷了五個多世紀才完工，米蘭主教座堂是一座令人驚嘆的哥特式建築。座落於意大利米蘭市中心的大教堂廣場上，不僅是天主教米蘭總教區的主教座堂，也是意大利最大的教堂，是歐洲第二大、世界第三大教堂。它的宏偉壯觀和獨特的建築風格，使其成為米蘭的標誌性建築和世界著名的旅遊景點。

斯卡拉歌劇院：位於意大利米蘭的斯卡拉歌劇院，是世界三大歌劇院之一，與巴黎歌劇院和維也納國家歌劇院並稱。這座外觀樸實無華，內裡裝飾卻極為華麗富麗堂皇的歌劇院於1778年正式啟用，至今已有超過240年的歷史。



艾曼紐二世迴廊：建於1865年，艾曼紐二世迴廊是一個帶頂棚的新文藝復興建築風格的拱廊街。是為了慶祝當年米蘭擺脫外國勢力，以及新意大利王國的統一而興建。迴廊已經使用了130多年，內裡有許多高級時裝店、書店、餐廳和咖啡廳，也是米蘭最豪華的湯浩斯嘉樂利飯店的所在地。可以說這個拱廊街是米蘭最著名的購物中心之一，也是遊客必訪的景點之一。

早餐：酒店 午餐：自理 晚餐：自理/航機上

第十一天

是日安抵香港。

11天高海拔之旅 自費項目表

城市	項目名稱	活動時間 (約)	安排時間 (約)	交通時間 (約)	成行人數	每位收費 (歐元EUR)	不參加者 之安排
瑞士 英格堡	鐵力士山360度旋轉 全景纜車+冰川飛渡 吊椅 <u>Titlis Rotair + Ice Flyer</u> Titlis Rotair纜車分為三段。第一段從英格堡小鎮上升到特呂布湖，第二段到中間站，第三段則是360度旋轉的纜車，將遊客緩緩送到海拔3,020米的山頂站。在纜車上，遊客可以360度欣賞到阿爾卑斯山脈的壯麗景色，感受置身雲海之中的震撼。抵達山頂後，還可以探索冰川洞穴、體驗歐洲最高的懸索橋-凌霄巖道，以及在餐廳品嚐瑞士傳統美食。	約45分鐘	到達該地區期間進行	約15分鐘	10人或以上	CHF90每位 (大小同價)	自由活動
瑞士 特呂布湖	鐵力士滑雪入門體驗 <u>Titlis Ski Experience</u> 鐵力士山滑雪場擁有落差超過1980英尺的滑雪道，以及長達12公里的最長滑雪道，讓遊客可以從山頂滑到英格堡小鎮。對於初學者或家庭遊客而言，場內設有兒童新手區域、專業兒童滑雪教練和托管服務；特呂布湖附近更有一片平坦、易滑行的地區，對初學滑雪者來說十分理想。為初學者和專業滑雪者提供了完善的設施。 (以上活動只適用10歲或以上人士參加，並只限於每年十二月中至四月中進行)	約180分鐘	到達該地區期間進行	約15分鐘	5人或以上	CHF80每位 (大小同價) 收費已包含借用滑雪裝備(滑雪板、滑雪靴、滑雪杖和頭盔)，滑雪教練，進入初學者滑雪場	自由活動

城市	項目名稱	活動時間 (約)	安排時間 (約)	交通時間 (約)	成行人數	每位收費 (歐元EUR)	不參加者 之安排
瑞士 英格堡	<p>雪地摩托車 E-Snowmobile Expereince</p> <p>鐵力士山提供多種適合初學者的雪地活動，其中雪地摩托車就是其中之一。這項活動非常適合不會滑雪的遊客，只要會騎機車或腳踏車，就能輕鬆上手。</p> <p>(以上活動設有年齡限制，6至12歲小童需由成年家人陪同參與，並只限於每年十二月中至四月中進行)</p>	約120分鐘	到達該地區期間進行	約15分鐘	10人或以上	<p>CHF40每位 (大小同價)</p> <p>收費已包含借用雪地摩托車及頭盔，並提供安全指示</p>	自由活動

條款及細則

- 如因客滿，遇惡劣天氣或特別事故，以致登山火車，登山纜車，跨越阿爾卑斯高空纜車或艾格快線停駛或取消或維修而臨時關閉，即安排改為旅遊巴士或取消活動，需視付當天情況而調動行程。
- 如遇特殊情況，若未能安排行程表上所列之餐廳或菜式，本社會以同類餐廳及菜式取代，敬請客人見諒
- 全程酒店以三/四星級為標準，部份酒店不設評星標準及冷氣設備。
- 滑雪活動受天氣影響較大，滑雪行程會根據雪場當日天氣，雪量以及纜車開放情況而作適當調整。滑雪時請注意雪場和纜車的關閉時間，大部分雪場約16:30關閉，請預留足夠時間下山。阿爾卑斯滑雪區雪道難度比一般雪場困難，請根據自身能力和經驗謹慎選擇雪道。
- 行程特別安排前往世界三大名峰「少女峰」登上海拔約3571公尺的觀景台，自費「鐵力士山」乘纜車登上海拔約3062公尺的觀景台遠眺，以及「馬特洪峰」登海拔約3883公尺的冰川天堂景觀台遠眺，敬請留意。
- 據「香港旅遊業議會」<TIC>呼籲外遊人士均需購買合適旅遊保險。客人安全為首要，強烈建議購買旅遊保險，當中醫療保額須達港幣一百萬元或以上。
- 所有行程、景點、酒店及其他設施根據當時資料編製，如遇上(例如但不限於)展覽會、滑雪季節、天氣問題、節日慶典、休館、維修、交通問題等特殊情況下而致未能前往預先安排行程及使用設施，『金怡假期』將視乎實際情況作出臨時更改及調動，以可行之項目代替。如取消項目涉及票務，將按照服務供應商提供之團體票價退回客人。
- 所有大自然景象賣點，不能保證每團均可預期看到，敬希見諒。
- 領隊可按實際情況安排觀光時間和先後次序。
- 各國、地區之酒店、客房、單人房規定均有不同，房間設備及編排乃受制於地接社及酒店/旅館入住情況；如(例如但不限於)偏遠地區、特式酒店、雪山、高地、滑雪區、古堡或文物改建等之客房尺寸均有差別，不能保證同團客人均能入住同類客房；房間分配實際情況按各國地區酒店規條而定。客人不得藉此要求退團或向『金怡假期』追討任何賠償。
- 請注意入住極地，特色村落與高山等地區房間尺寸及設施均較為簡單，敬希見諒。
- 按照「香港旅遊業議會」指引177條「迫不得已理由」指戰爭、政治動盪、恐怖襲擊、天災、疫症、惡劣天氣、交通工具發生技術問題、載運機構臨時更改班次/時間表、罷工和工業行動、旅遊目的地政府/世界衛生組織發出之旅遊警告、香港特區政府發出紅色/黑色外遊警示，以及其他業界不能控制的不利旅客外遊的情況。

- 根據指引177條「迫不得已理由」，『金怡假期』可於出發前取消旅行團或在旅程時按實際情況縮短、延長或替換旅程任何項目，客人同意並接受此安排。由此而產生之額外費用均須客人於當地支付，否則『金怡假期』有權不作任何安排及保留追討因此而引致之相關費用權利。一切損失概與『金怡假期』無關，客人不得藉以向『金怡假期』追討、反對或退團。惟『金怡假期』仍會為客人竭盡所能向服務供應商爭取退款(如有)。更改行程而令經營成本減少，則會於回港後七個工作天內處理退還減低成本比例之款項。如在出發前取消旅行團，則按香港旅遊業議會相關指引作出退團或轉團安排。『金怡假期』有權在辦理相關手續時收取客人每位港幣\$800-\$2,000不等之手續費視乎團種而定及退票費(如有)，扣除手續費後餘款將以客人付款方式退回。
 - 行程中各項活動皆有一定風險，收取訂金後客人已視作同意行程一切活動安排，客人參加各項活動時，必須留意個人身體狀況、環境、天氣、活動內容、遵守服務人員指引和安排。如因自身理由不參與行程中之活動相關之活動費用將不獲退回。
 - 宣傳單張，旅遊冊子，行程表中如沒有列明包門票、包入場、入內參觀等，所列之景點或地點均有機會以外觀、遠眺或途經型式進行。
 - 行程表、宣傳廣告中所展示之相片、圖像、拍攝地點、輯錄季節、時間均有差別所有行程圖片或特輯只供參考，不能藉以圖片、特輯作景點索償。
 - 收取訂金前如有任何優惠或價格更改，恕不另行通知。所有訂位以確定收取訂金後為準。
 - 有關旅行團之詳細責任條款及細則以金怡網站及收據背頁為準。
 - 『金怡假期』保留接受報名與否之最終決定權。
- 根據香港旅遊業議會條例第223指引關於『會員因迫不得已理由而取消旅行團』，旅行社處理團員退款時可以收取手續費每位港幣\$800-\$2000(視乎地點及團種而定)及退票費(如有)。整個退款過程大約需時7-20個工作天視乎實際情況而定。(如適用；詳情請瀏覽香港旅遊業議會網站 (www.tichk.org) 。